



CADdoctor SX インストールガイド

株式会社エリジオン

2024年4月

目次

1. 導入の概要	2
1.1. 導入時の注意事項	2
1.2. 動作環境	3
1.3. ライセンス管理プログラム	4
2. CADdoctor のインストール	5
3. CADdoctor の起動及びライセンス設定	9
4. サイレントインストールおよびサイレントアンインストール	11
4.1. サイレントインストール	11
4.2. サイレントアンインストール	11
4.3. コマンド引数	11

本マニュアルの使用权について

本マニュアルは、ユーザーに対して無期限にライセンス供与するものですが、所有権は常に株式会社エリジオン（以下エリジオンと称す）のもとにあります。本マニュアルの内容は機密情報と考えられており、これを公開しないことに同意した正規ユーザーの雇用主の代理人以外の人に公開してはなりません。本マニュアルおよびこの中で参照するコンピュータプログラムを使用するユーザーは、ユーザー側の設備、機械、システム及び製品の機械的設計を全面的に管理し、これにすべての責任を負うものとします。エリジオンは、ユーザーが本マニュアルに基づいて設計した、または本マニュアルを使用して設計したあらゆる設備、機械、システム、及び製品が商用または特殊目的に適合するか、しないかについての保証を含む一切の保証を行わないものとします。

本書のいかなる部分もエリジオンの書面による承認なしに、写真撮影およびレコーディングを含むいかなる形式または電子的・機械的手段によっても、また情報の記憶または再現システムによっても複製または配布してはなりません。

CADdoctor は、エリジオンの登録商標です。

他のすべての商標または登録商標は、それぞれの所有者に属するものとします。

株式会社エリジオン
〒430-0927
静岡県浜松市中央区旭町11-1 プレスタワー 10F
TEL 053(413)1000
FAX 053(413)1010

1. 導入の概要

1.1. 導入時の注意事項

インストールは Administrator 権限のあるユーザーで行ってください。

CADdoctor 実行時には、以下のフォルダーに対するアクセス権限が必要です。

- CADdoctor 本体のインストールフォルダー (読み取り権限)
- %TMP%、%TEMP%、%USERPROFILE%、%LOCALAPPDATA%、%PUBLIC%\Documents (変更権限)
- 作業領域、ファイル出力フォルダー (変更権限)
- %ProgramData% (読み取り権限)

1.2. 動作環境

CPU	Microsoft Windows 10 Pro 64 ビット、Microsoft Windows 11 Pro が稼働可能なCPU
メモリー	4GB 以上
OS	Microsoft Windows 10 Pro 64 ビット Microsoft Windows 11 Pro
対応言語	日本語、英語、ドイツ語、中国語 (簡体字、繁体字)、韓国語
ディスプレイ	1280×1024 ドット以上表示可能なディスプレイ ダブルバッファーに対応した OpenGL ビデオカード



CADdoctor とグラフィックボードとの相性によっては、ビープ音が止まらない等の不具合が確認されております。

Elysium により動作確認のできたビデオカードは以下の通りです。

基本動作確認済みのビデオカード例

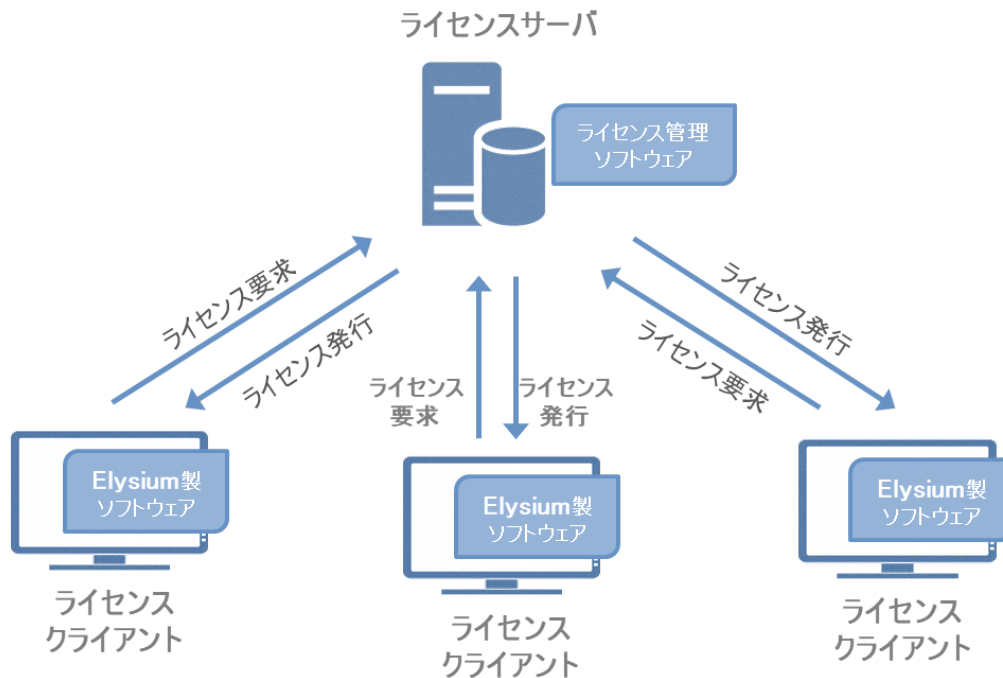
- NVIDIA Quadro K600
- NVIDIA Quadro K2000
- NVIDIA Quadro K4000
- NVIDIA Quadro P620
- NVIDIA Quadro P1000
- NVIDIA GeForce GTX 1050 Ti
- NVIDIA GeForce GTX 1070 Ti
- NVIDIA GeForce RTX 2070 SUPER



- 上記ビデオカードはデスクトップコンピューター用です。ラップトップコンピューター用のビデオカードについてはサポート窓口までお問い合わせください。
- 最前面ピック使用時には 32 ビットカラー環境が必要です。16 ビットカラーでは正しく動作しません。

1.3. ライセンス管理プログラム

ライセンス管理プログラムは、サーバークライアント型のセキュリティソフトウェアです。



ライセンス管理プログラムは、ユーザーのライセンス情報（ユーザー数、ライセンス有効期限など）を管理します。CADdoctor をご利用になる前に、このライセンス管理プログラムを起動しておく必要があります。CADdoctor は起動時にライセンス管理プログラム通信を行い、ユーザーが CADdoctor を使用するにあたって有効なライセンスを保有しているかどうかをチェックします。

CADdoctor はライセンス管理プログラムとの通信のために、ライセンス管理プログラム導入マシン（ライセンスサーバ）の「ホスト名」、通信に使用する「ポート番号」を必要とします。ライセンス管理プログラムにエリジオンの発行するライセンスファイルを設定することにより、CADdoctor を使用できるようになります。詳細は、"Sentinel_RMS_License_Manager_*.zip" に含まれている "Sentinel RMS License Manager セットアップ&クイックスタートガイド" を参照してください。

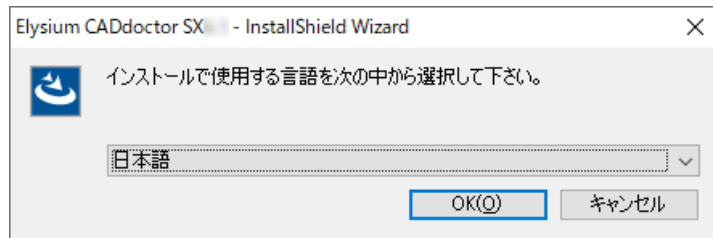
2. CADdoctor のインストール

1. インストーションプログラムの起動

- caddoctor フォルダ内の setup.exe を実行します。

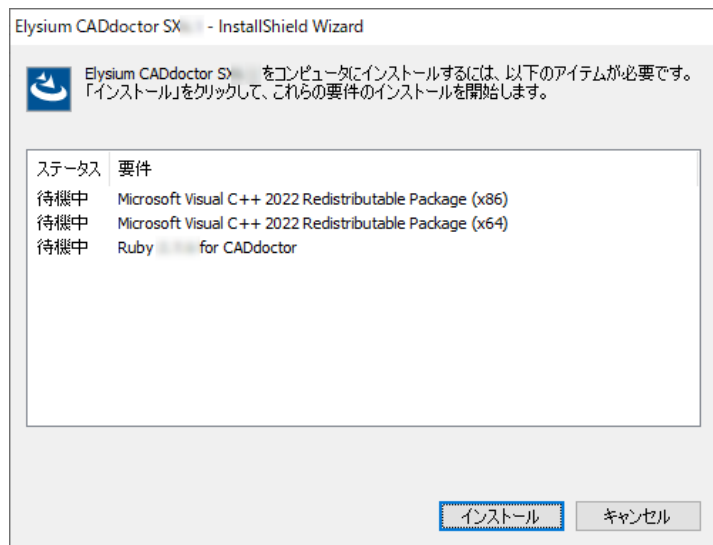
2. セットアップ言語の選択

- 日本語を選択し、「OK」を選択します。



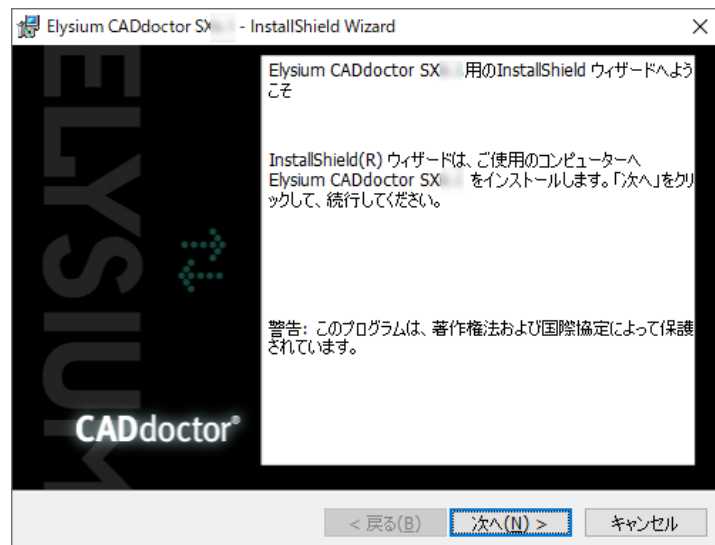
3. セットアップ前提条件

- 表示された場合は「インストール」を選択します。
- 前提条件が揃っている場合、このダイアログは表示されません。



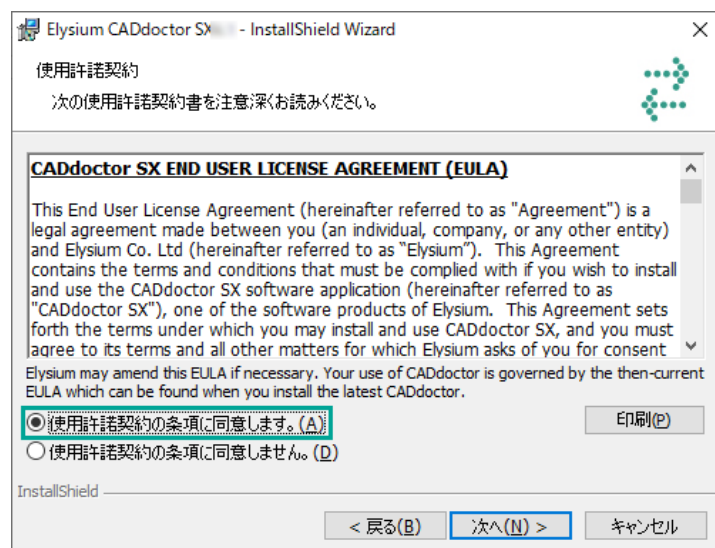
4. CADdoctor のセットアップ

- 。「次へ」を選択します。



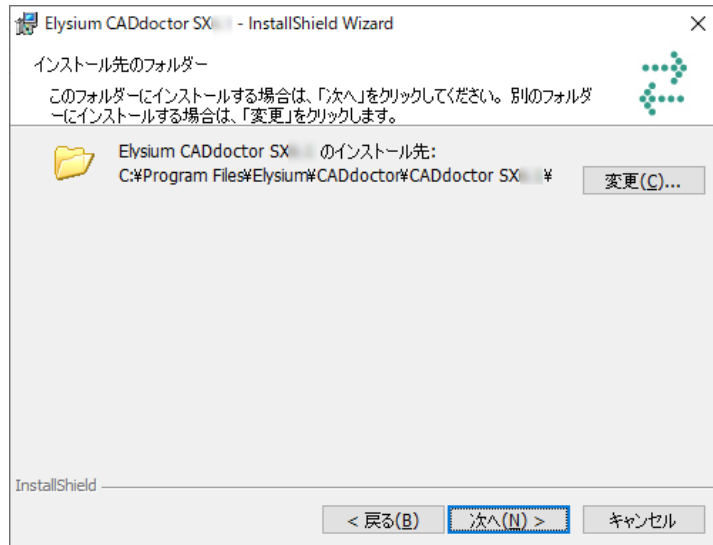
5. 使用許諾契約

- 。契約内容を確認後、「次へ」を選択します。



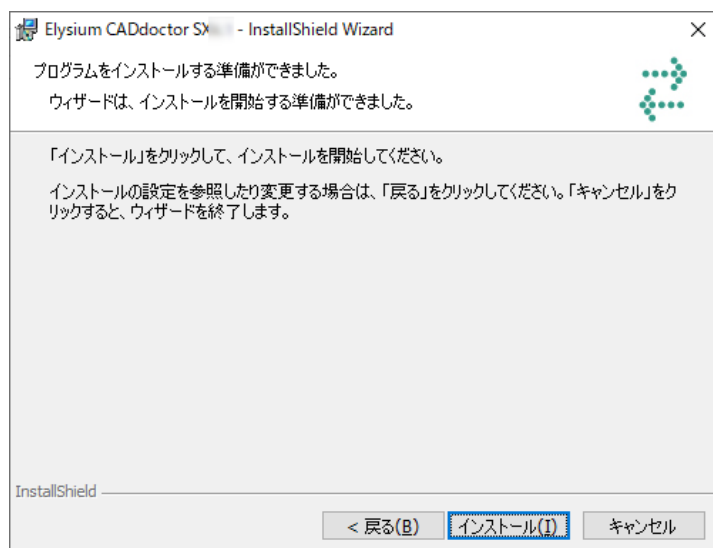
6. インストール先の選択

- 。インストール先フォルダを指定し、「次へ」を選択します。

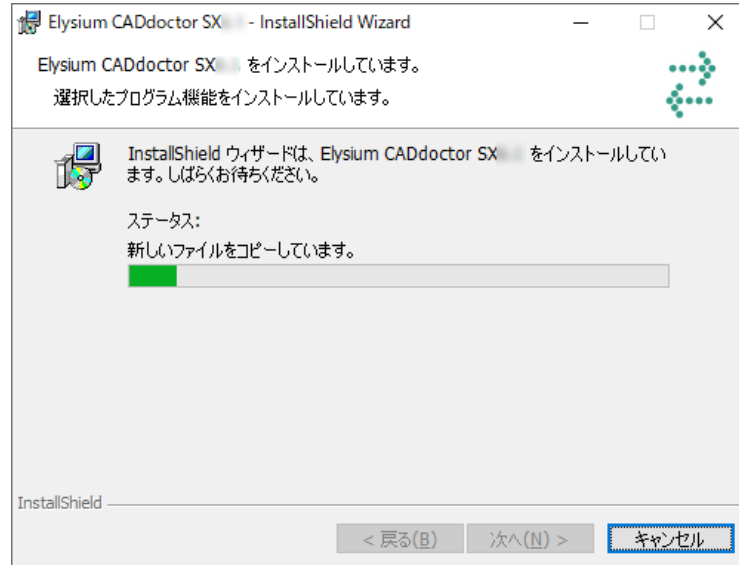


7. インストールの確認

- 。「インストール」を選択します。

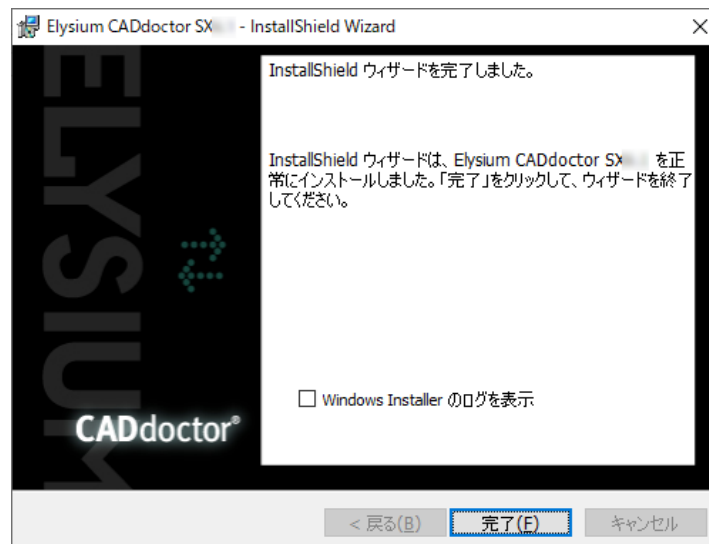


8. インストールの実行



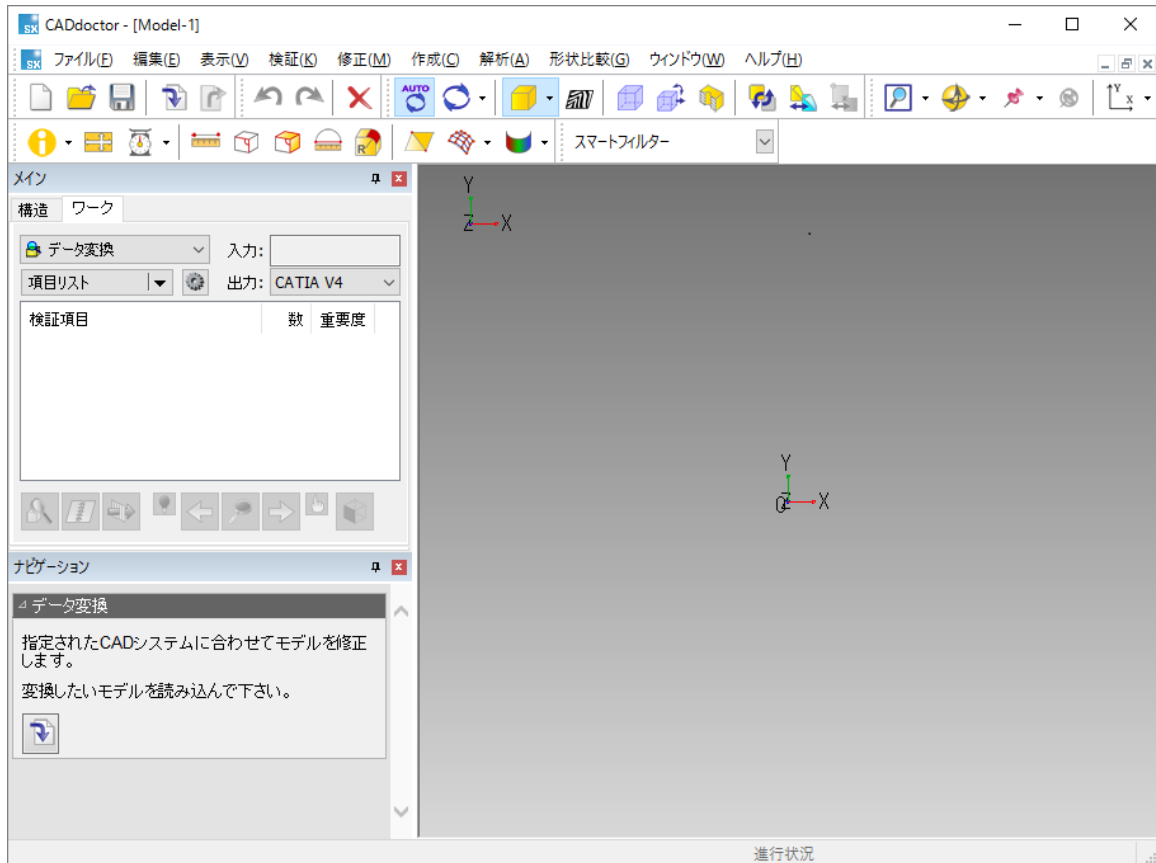
9. インストールの完了

- 。 「完了」を選択して、インストールを終了します。

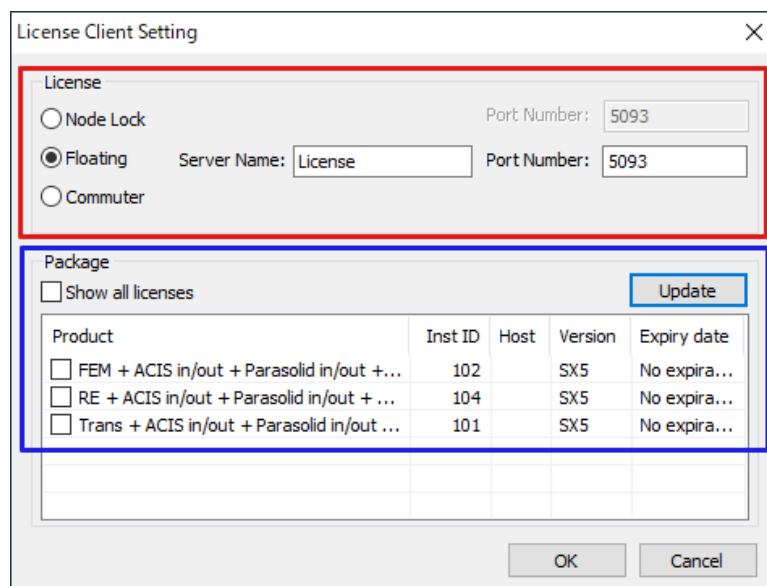


3. CADdoctor の起動及びライセンス設定

スタートメニューから [Elysium CADdoctor xx] – [CADdoctor xx] を選ぶか、デスクトップ上に作られたショートカットをダブルクリックすると、CADdoctor が起動します。('xx' は CADdoctor のバージョン番号)



初めて CADdoctor を起動する時にライセンス設定のダイアログが表示されます。次回起動時からこのダイアログは表示されません。



**【ノードロックライセンス】**

"Node Lock" をチェックし、"Port Number"にポート番号を入力してください。

【サーバークライアント型ライセンス】

"Floating" をチェックし、"Server Name"にライセンス管理プログラムを導入したコンピューター名を、"Port Number"にはポート番号を入力してください。

【ライセンス持ち出し機能利用時】

"Commuter" をチェックしてください。

【Package の選択】

Package 欄に表示される Product から、使用したい Product を選択してください。

4. サイレントインストールおよびサイレントアンインストール

サイレントインストールは、複数の PC への導入を簡単に行うための機能です。インストーラーの GUI 操作を行うことなく製品を導入できます。

4.1. サイレントインストール

管理者権限で起動したコマンドプロンプトからコマンドを実行することで、CADdoctor の新規導入やアップグレードを行います。実行するコマンドについては、以下の例とコマンド引数の説明を参照してください。

コマンドの実行例:

```
setup.exe /s /v"/l* ""C:\temp\install.log"" INSTALLDIR=""C:\Program Files\Elysium\CADdoctor\CADdoctor SX10.0"" /qn"
```

4.2. サイレントアンインストール

管理者権限で起動したコマンドプロンプトからコマンドを実行することで、CADdoctor のアンインストールを行います。現在導入されているバージョンのインストーラーが必要です。実行コマンドについては、以下の例とコマンド引数の説明を参照してください。

コマンドの実行例:

```
setup.exe /s /x /v"/l* ""C:\temp\uninstall.log"" /qn"
```

4.3. コマンド引数

サイレントインストールを実行する際にインストーラー (setup.exe) に渡すコマンド引数の一覧は以下の通りです。

/s : インストールやアンインストールをサイレントモードで実行する
/x : アンインストールを実行する。設定しない場合はインストールが実行される
/v"<引数1> <引数2> ..." : 下記のコマンド引数を指定する (Msiexecに引数を渡す)
/qn : インストール時にダイアログを表示しない
/qn+ : インストール完了時にダイアログを表示する
/l* "^"<ログファイル>"^" : ログファイルのパスを指定する
(/l*とファイル名の間に半角スペースが必要)
INSTALLDIR="^"<インストールフォルダー>"^" : インストール先のフォルダーを指定する
(インストール時のみ指定が必要)

本コンテンツに関わる著作権は株式会社エリジオンもしくは原権利者に帰属しています。
著作権者の承諾なしに無断で改変、複製、転載、再配布、転送、公衆送信、販売、貸与などの
行為をすることは禁じられています。