

PLM

POWERWORKS Norm - Update

Benutzerhandbuch

Lokale-Installation (Einzelpplatzinstallation) mit Daten auf einem
Server-Ordner



Herausgeber

Bechtle PLM Deutschland GmbH, Bechtle Platz 1, 74172 Neckarsulm
Geschäftsführung: Peter Aicher, Mike Gregor, Dr. Marcus Knieps, Michael Petzold, Torsten Seelig
Amtsgericht Stuttgart HRB 726453

© 2024 – Bechtle PLM Deutschland GmbH; Änderungen und Irrtümer vorbehalten, es gelten unsere AGB. Alle hier genannten Firmen- oder Produktbezeichnungen sind Warenzeichen oder eingetragene Warenzeichen der jeweiligen Eigentümer. Alle Rechte vorbehalten

Inhaltsverzeichnis

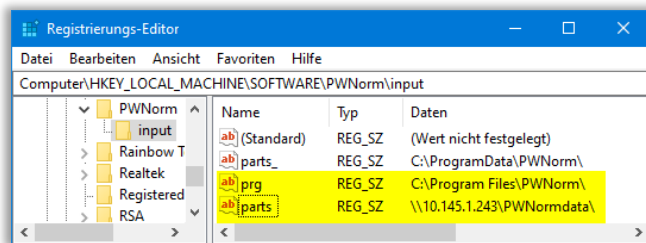
1	Voraussetzungen	5
2	Vorbereitung	6
3	Überblick der Vorgehensweise	7
4	Durchführung des Updates auf den Client-Computern	8
5	Durchführung des Updates für den PWNorm-Datenordner auf dem Server	10
6	Konvertieren der Normteildateien des Altbestandes	15

Diese Anleitung zeigt, wie eine frühere PWNorm-Einzelplatz Installation durch eine neuere PWNorm-Version aktualisiert werden kann, wenn die PWNorm-Daten (Normteile) manuell auf eine Serverfreigabe kopiert und von dort verwendet wurden.

1 Voraussetzungen

1. PWNorm wurde auf den Client-Computern als Lokale-Installation (Einzelplatzinstallation) installiert.
D.h., auf den Client-Computern sind die beiden Ordner „c:\Programme\PWNorm“ und „c:\ProgramData\PWNorm“ vorhanden und beinhalten Dateien.
2. Es existiert ein PWNorm-Datenordner auf einem Server, der eine Kopie der Daten von einem Client-Computer aus „c:\ProgramData\PWNorm“ enthält bzw. die PWNorm-Daten wurden dazu manuell von einem Client-Computer auf den Server kopiert.
3. Auf den Client-Computern wurde PWNorm über die Windows-Registrierungsdatenbank (Registry) angewiesen die PWNorm-Daten von der eingerichteten Server-Freigabe (z.B. „\\10.145.1.243\PWNormdata“) zu verwenden und nicht aus dem lokalen Ordner „c:\ProgramData\PWNorm“.

Dazu wurde, wie im Bild gelb markiert zu sehen, im Registry-Pfad „Computer\HKEY_LOCAL_MACHINE\SOFTWARE\PWNorm\input“ der Inhalt des Wertes „parts“ von „c:\ProgramData\PWNorm“ auf den Serverpfad (hier „\\10.145.1.243\PWNormdata“) manuell geändert.



Im Vergleich:

Registry-Werte einer original Lokalen-Installation (Einzelplatzinstallation) – alle Dateien werden lokalverwendet:

prg	C:\Program Files\PWNorm\
parts	C:\ProgramData\PWNorm\

Registry-Werte einer geänderten Lokalen-Installation (Einzelplatzinstallation) mit PWNorm-Daten auf einem Server:

prg	C:\Program Files\PWNorm\
parts	\\servername\Freigabe\

2 Vorbereitung

1. Sicherstellen, dass die PWNorm-Daten (Normteile) auf dem Server-Ordner (hier „\\10.145.1.243\PWNormdata“) nicht im Zugriff sind.
Es dürfen keine Baugruppen geöffnet sein, die auf die Normteile zugreifen und den Dateizugriff somit sperren.
2. **Erstellen einer Sicherungskopie** des kompletten PWNorm-Datenordners auf dem Server (hier „\\10.145.1.243\PWNormdata“).

3 Überblick der Vorgehensweise

- Bestehende PWNorm-Version auf Client-Computer deinstallieren.
- Neue PWNorm-Version auf Client-Computer installieren.
- Alle Ordner und Dateien aus PWNorm-Datenordner des Servers (hier: „\\10.145.1.243\PWNormdata\") löschen.
- Alle Ordner und Dateien aus dem neuen PWNorm-Datenordner des Client-Computers „c:\ProgramData\PWNorm“ in den PWNorm-Datenordner des Servers (hier: „\\10.145.1.243\PWNormdata\") kopieren.
- Zurück kopieren von relevanten Datendateien aus der **Sicherungskopie** der alten PWNorm-Daten in den PWNorm-Datenordner auf dem Server.

4 Durchführung des Updates auf den Client-Computern

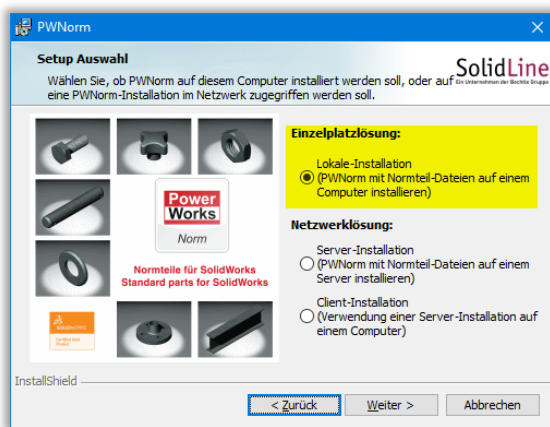
Für die PWNorm-Aktualisierung gibt zwei Möglichkeiten:

1. Deinstallation der bestehenden PWNorm-Installation und Neuinstallation der neuen Version (empfohlen):

Zunächst die bestehende PWNorm-Einzelplatz-Version deinstallieren.

Optional können dann die beiden lokalen PWNorm-Ordner „C:\Programme\PWNorm“ und „C:\ProgramData\PWNorm“ nach der Deinstallation komplett gelöscht werden.

Neue Lokale-Installation durch das neue PWNorm-Setup durchführen.



2. Aktualisieren der bestehenden PWNorm-Einzelplatz-Installation durch die neue Version:

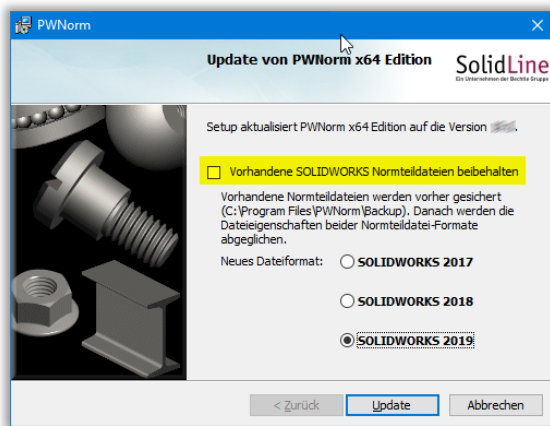
Die Aktualisierung findet in den Verzeichnissen statt (PWNorm-Programm und -Datenordner) die bei der Installation der bestehenden PWNorm-Version im Setup angegeben wurde.

Normalerweise sind das die Ordner „C:\Programme\PWNorm“ und „C:\ProgramData\PWNorm“.

Der in der Registry manuell geänderte Server-Ordner hat mit der Installation durch Setup nichts zu tun und wird ignoriert.

Den Haken in der gelben Markierung bitte herausnehmen, sodass die neuen Normteildateien installiert werden können.

Danach das Dateiformat der verwendeten SOLIDWORKS-Version auswählen. Die neuen Normteildateien werden dann in diesem Format installiert.

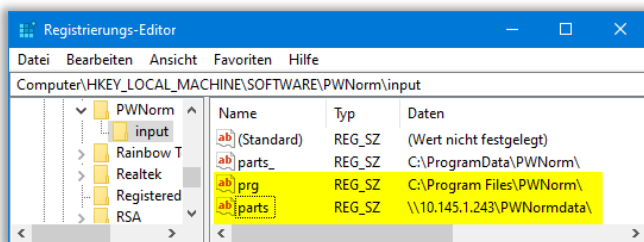


Empfohlen wird die erste Möglichkeit mit der Deinstallation der bestehenden PWNorm-Version und der Neuinstallation der aktuellen PWNorm-Version.

Auf dem Client ist nun die aktuellste PWNorm-Version lokal installiert.

Das Setup hat das 'Umbiegen' des PWNorm-Datenordners auf den Server in der Registry allerdings wieder rückgängig gemacht.

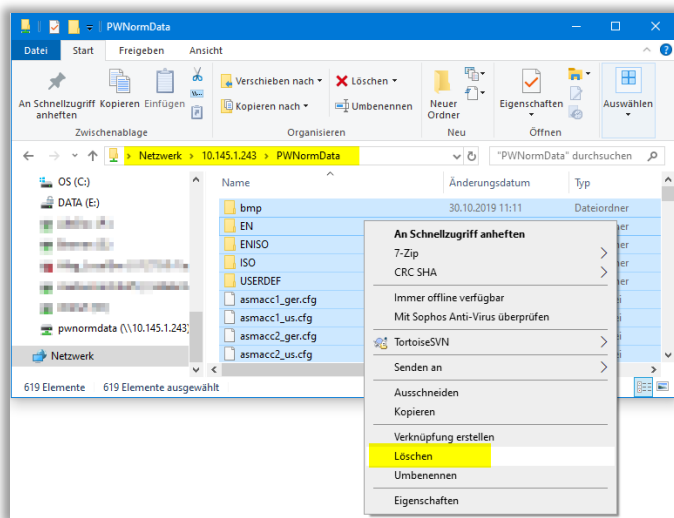
Dies muss nun manuell wieder eingestellt werden:



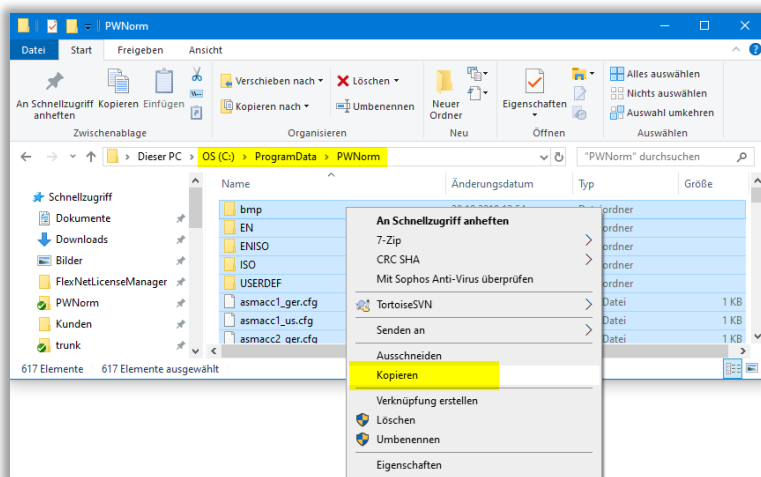
5 Durchführung des Updates für den PWNorm-Datenordner auf dem Server

⚠ Auf dem Server wird nun das PWNorm-Datenverzeichnis gelöscht (eine Sicherungskopie muss vorhanden sein, diese wird noch benötigt!).

Löschen aller PWNorm-Daten (Normteile) auf dem Server (siehe Bild) durch Löschen des Ordnerinhalts von „\\10.145.1.243\PWNormdata\“.



Danach wird von einem bereits aktualisierten Client-Computer der lokale PWNorm-Datenordner auf den Server kopiert.

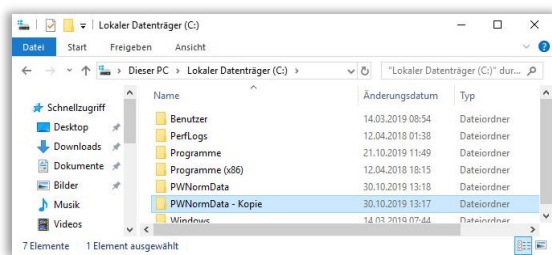


Kopieren aller Datendateien vom Client 1

Dazu werden alle Ordner und Dateien aus dem neuen PWNorm-Datenordner des Client-Computers „c:\ProgramData\PWNorm“ in den PWNorm-Datenordner des Servers (hier: „\\10.145.1.243\PWNormdata“) kopiert.

Im letzten Schritt werden **alle relevanten Datendateien** aus der **Sicherungskopie** der alten PWNorm-Daten in den PWNorm-Datenordner auf dem Server kopiert.

Die Daten der Sicherungskopie befinden sich hier im Beispiel auf dem Server im Ordner „c:\PWNormData - Kopie“.



Sicherungsordner auf dem Server 1

Es sollen im Folgenden alle Normteil-Dateien des Altbestandes zurück kopiert werden, mit Ausnahme der PWNorm-Datenbankdateien mit den Dateierendungen (*.txt) und (*.rc). Diese dürfen nicht auf die alte Version zurückgesetzt werden.

Damit ist gewährleistet, dass mögliche Kundenänderungen an den Normteildateien (z.B. Eigenschaften) und Normteildateien mit Material übernommen werden.

Zusätzlich sind neu hinzugekommene Normteildateien der neuen PWNorm-Version verfügbar.

Zurück kopieren aller Normteil-Dateien des Altbestandes:

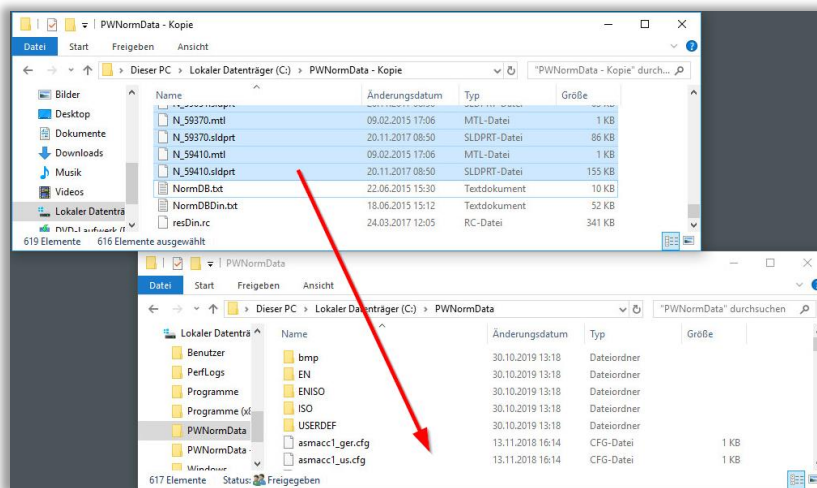
Die im Beispiel verwendeten Ordner auf dem Server sind:

PWNorm-Daten-Ordner: „c:\PWNormData“

Sicherungskopie-Ordner: „c:\PWNormData - Kopie“

1. Datenbestand «ähnlich DIN» kopieren:

Öffnen des Sicherungskopie-Ordners



In „c:\PWNormData - Kopie“ alle Dateien auswählen.

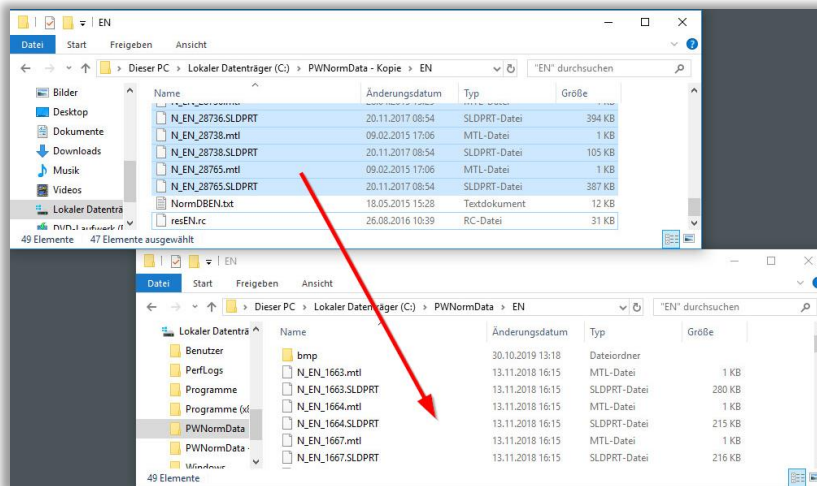
Ausnahmen:

- ⚠ keine Ordner auswählen
- ⚠ Keine Datenbank-Dateien (**Const.rc**, NormDB.txt, NormDBDin.txt, resDin.rc) auswählen.

Kopieren und Überschreiben der Dateien in dem PWNorm-Daten-Ordner auf dem Server „c:\PWNormData“.

2. Datenbestand «ähnlich EN» kopieren:

Öffnen des Sicherungskopie-Ordners



In „c:\PWNormData - Kopie\EN“ alle Dateien auswählen.

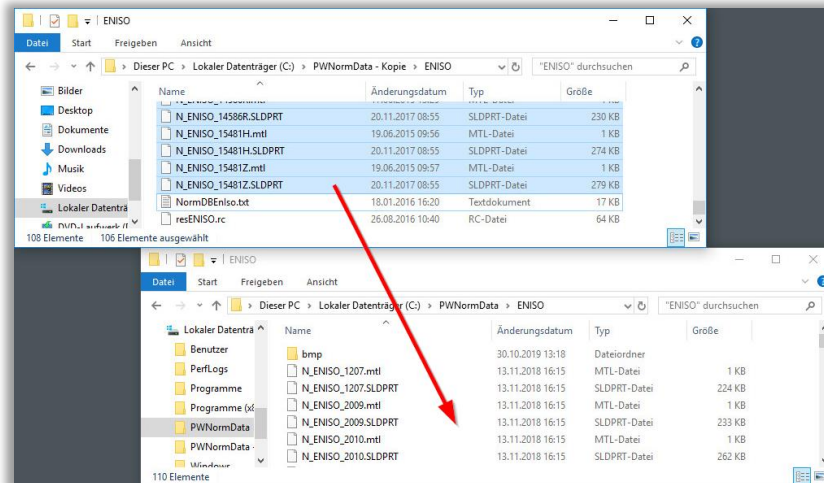
Ausnahmen:

- ⚠ keine Ordner auswählen
- ⚠ Keine Datenbank-Dateien (NormDBEN.txt, resEN.rc) auswählen.

Kopieren und Überschreiben der Dateien in dem PWNorm-Daten-Ordner auf dem Server „C:\PWNormData\EN“.

3. Datenbestand «ähnlich ENISO» kopieren:

Öffnen des Sicherungskopie-Ordners



In „C:\PWNormData - Kopie\ENISO“ alle Dateien auswählen.

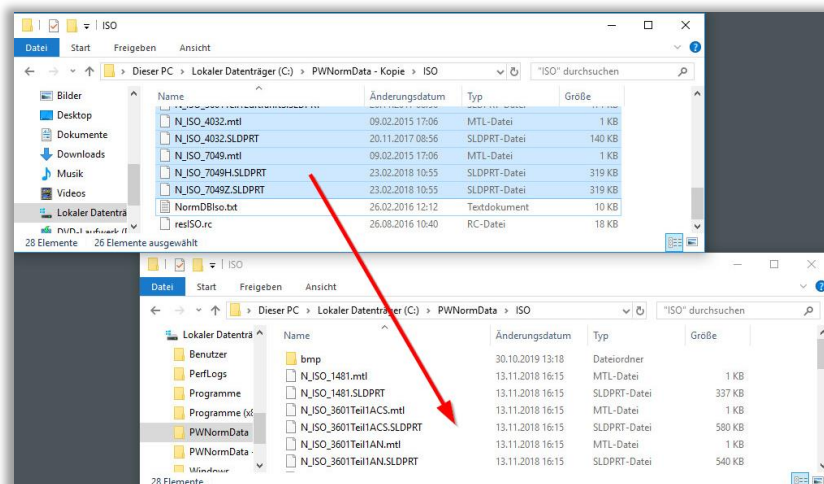
Ausnahmen:

- ⚠ keine Ordner auswählen
- ⚠ Keine Datenbank-Dateien (NormDBEnIso.txt, resENISO.rc) auswählen.

Kopieren und Überschreiben der Dateien in dem PWNorm-Daten-Ordner auf dem Server „C:\PWNormData\ENISO“.

4. Datenbestand «ähnlich ISO» kopieren:

Öffnen des Sicherungskopie-Ordners



In „C:\PWNormData - Kopie\ISO“ alle Dateien auswählen.

Ausnahmen:

- ⚠ keine Ordner auswählen
- ⚠ Keine Datenbank-Dateien (NormDBIso.txt, resISO.rc) auswählen.

Kopieren und Überschreiben der Dateien in dem PWNorm-Daten-Ordner auf dem Server „C:\PWNormData\ISO“.

6 Konvertieren der Normteildateien des Altbestandes

Womöglich wird eine neuere und aktuellere SOLIDWORKS-Version verwendet.

Es wird empfohlen die Normteildateien auf das Dateiformat der verwendeten SOLIDWORKS-Version anzuheben bzw. zu konvertieren.